

KERN

KERN & Sohn GmbH

Ziegelei 1
D-72336 Balingen
E-mail: info@kern-sohn.com

Tel: +49-[0]7433- 9933-0
Fax: +49-[0]7433-9933-149
Internet: www.kern-sohn.com

Gebruiksaanwijzing Thermische Printer

KERN YKB-01N

Versie 2.6
2020-03
NL



YKB-01N-nl-2026



KERN YKB-01N

Versie 2.6 2020-03

Gebruiksaanwijzing

Thermische printer

De printer YKB-01N is een thermische standaardprinter

1. Technische gegevens

Druk	Bidirectionele thermale druk met beweegbare 8-punts kop
Opbouw van een karakter	Matrijs 8x8 punten
Druksnelheid	0,75 regels
Aantal karakters in een regel	40
Karakterset	IBM set 2
Thermisch papier	In een rol, breedte 112 mm, Lengte 20 m
Max. oproldiameter	42 m
Stroomvoorziening	8.5 V – 14 V DC
Extern voedings-apparaat	230 V 50 Hz 0.12 A / 9V DC 1.3 A
Energieverbruik	3 W 15W
Voedingsinterface	Type Jack 2.1
Transmissiesnelheid	1200, 2400, 4800, 9600 Baud
Parameter/ gegevensformaat	8 of 7 bits, met of zonder pariteitscontrole
Pariteit	Even of oneven
Transmissieprotocol	Hardwarematig met DTR
Werkduur	5000 uren of 500 000 regels
Bedrijfstemperatuur	5°C – 35°C
Luchtvochtigheid	Max. 80 % relatief (niet-condenserend)
Afmetingen	165 x 140 x 50 mm
Gewicht	0.45 kg (zonder papierrol)

2. Conformiteitverklaring

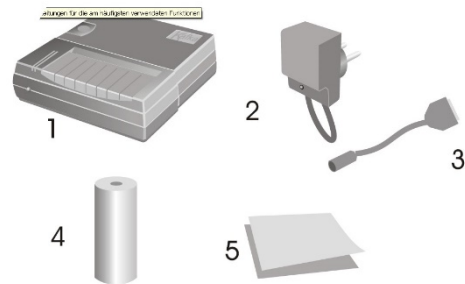
De huidige EG/EU conformiteitverklaring is beschikbaar op:

www.kern-sohn.com/ce

3. Uitpakken

De levering omvat:

- 1 - Printer
- 2 - Voedingsapparaat
- 3 - Adapterkabel
- 4 - 1 x rol thermisch papier
- 5 - Gebruiksaanwijzing



Gelieve u onmiddellijk tot uw handelaar te richten indien één van de hoger vermelde artikelen ontbreekt.

4. Installatie en inbedrijfstelling

Werk enkel met de printer op werkplekken in de hierna volgende omgevingsomstandigheden:

- Temperatuur 5°C – 35°C
- Vochtigheid: 10 – 80 % (zonder condensatie)

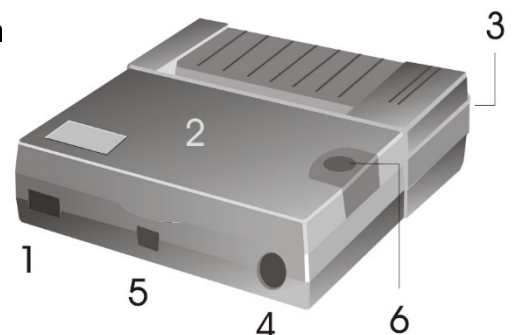
Gelieve op de plaats van opstelling het volgende in acht te nemen:

- Vrij van stof en vochtigheid
- Plaatsing van de printer naast krachtige warmtebronnen vermijden
- Plaatsing van het apparaat binnen de reikwijdte van krachtige elektrische -, magnetische-, elektromagnetische - en impulselden en oppervlakken, die elektrostatische ladingen bijeenbrengen, vermijden
- Rechtstreekse inwerking van zonlicht, schokken of trillingen vermijden.

De stroomvoorziening gebeurt door middel van het externe voedingsapparaat. De opgedrukte spanningswaarde moet met de lokale spanning overeenstemmen. Maak enkel gebruik van originele voedingsapparaten van de firma KERN. Het gebruik van andere fabrikaten vereist de toestemming van de firma KERN.

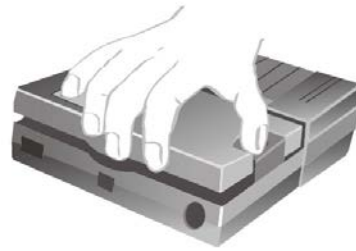
5. Benaming van de individuele onderdelen van de printer

- 1 – Schakelaar AAN/UIT
- 2 – Afdekking van het papiervak
- 3 – LED voor weergave AAN/UIT
- 4 – Interface voor aansluiting op weegschaal
- 5 – Interface voor printervoeding
- 6 – Knop „Feed“

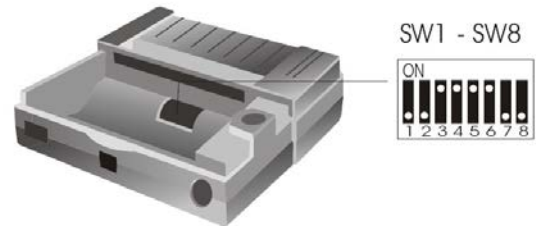


6. Voorbereiding van de printer op het werk

Afname van de afdekking van het papiervak



Instelling van de microschakelaars



Met de microschakelaars ("switches") wordt de modus van de printer ingesteld.

SW 1	1200 on	2400 off	4800 on	9600 off
SW 2	on	on	off	off
SW 3	on 8 databits ("No"- pariteit) off 7 databits			
SW 4	on "Yes"-pariteit off "No"-pariteit			
SW 5	on "Even"-pariteit off "Odd"-pariteit			
SW 6	on Zomertijd off Wintertijd			
taal	N.U.	GER.	ENG.	FRA.
SW 7	on	off	on	off
SW 8	on	on	off	off



Wijzigingen van de instellingen van de microschakelaars dienen bij een uitgeschakelde stroomvoorziening doorgevoerd te worden. De wijzigingen worden na volgend starten van het apparaat in aanmerking genomen.

Aansluiten van de kabels:

De printer beschikt over twee interfaces aan de achterwand van de behuizing:

Aansluiting printerkabel

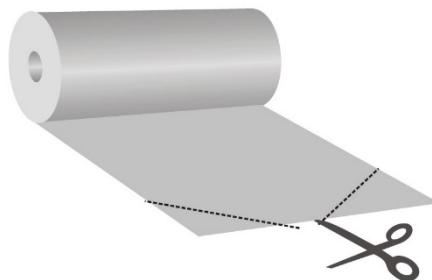
Aansluiting voedingsapparaat



Gebruik samen met uw printer uitsluitend accessoires en weegschalen van KERN. Bij de aansluiting van de kabels op de printer moet deze laatste van de netspanning verbroken worden.

Vorbereiden van het papier:

- ⇒ Een uiteinde van het papier omklappen voordat het in de printer gelegd wordt.



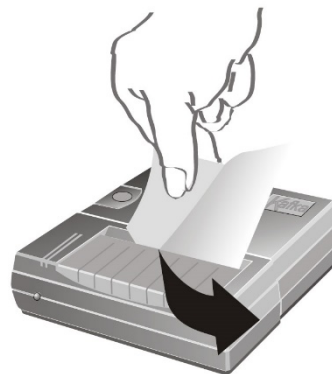
Inleggen van het papier

- ⇒ Het omgeklapte uiteinde van het papier in het mechanisme leggen
- ⇒ Drukvoorziening inschakelen
- ⇒ Toets „FEED“ zolang ingedrukt houden totdat het papier uit de uitgangssleuf van het mechanisme tevoorschijn komt



Afscheuren van het papier

- ⇒ Aan de afdruk haaks op de afdrukrichting trekken, zodat de afdruk tegen de aan de behuizing van de printer gesitueerde snijlijst ligt



Afdruk niet naar boven trekken.

7. Bedieningselementen

Na de aansluiting van het voedingsapparaat op de printer en op het stroomnet en ook nadat

de schakelaar ON/OFF van de printer naar de stand "ON" omgeschakeld werd, is het rode display van de voeding verlicht.

Dit display signaleert eveneens dat de printer operationeel is.

8. Inschakelen

⇒ Bij het inschakelen toets „FEED“ indrukken, de printer voert een inschakeldiagnose door en de parameters worden afgedrukt.

De rode LED is verlicht, de printer is operationeel.

⇒ Toets „FEED“ indrukken: Datum en tijdstip respectievelijk in- en uitschakelen

⇒ Toets „FEED“ indrukken en ingedrukt houden: Transport van het papier.

9. Datum en tijd instellen

Om de modus voor instellen van datum/tijd op te roepen de printer aanzetten en tijdens het starten de toets FEED drukken en gedrukt houden. De printer wordt zelfgediagnosticeerd, zijn parameters worden uitgeprint.

Na voltooide zelfdiagnose wordt de volgende opmerking geprint:

“To set date and time push a long time the button or a short to exit.”

Nadat deze opmerking wordt geprint, de toets FEED drukken en gedrukt houden. De volgende opmerking wordt geprint

“Set time, push a short to change value a long time to valid.”.

De tijd en datum worden geprint.

00:45 21/01/11
(voorbeeld)

Tijdstelling:

De toets FEED drukken, boven de eerste positie van de tijdsaanduiding wordt een pijtje reprinted, de datumaanduiding wordt niet meer geprint.

V
10:45
(voorbeeld)

De toets FEED zo vaak drukken totdat het gewenste tijdcijfer wordt aangemerkt.

V
20:45
(voorbeeld)

Om de tweede positie te kiezen de toets FEED drukken en gedrukt houden. Boven de tweede positie van de tijdsaanduiding verschijnt een pijtje.

V
20:45
(voorbeeld)

De toets FEED zo vaak drukken totdat het gewenste tijdcijfer wordt geprint.

V
23:45
(voorbeeld)

Om de positie van de minutenaanduiding te wijzigen als voormeld handelen.

Nadat de tijd wordt gewijzigd **of** de modus instelling van datum/tijd verlaten door de toets te **drukken**, **of** naar de datuminstelling overgaan door de toets te **drukken en gedrukt houden**:

Datuminstelling:

De toets FEED drukken en gedrukt houden, de volgende opmerking verschijnt
"To set date a long time the button or a short time to exit."

Om datum te wijzigen de toets FEED drukken en gedrukt houden. De opmerking wordt geprint
"Set date, push a short to change value a long time to valid."
De laatst ingestelde datum wordt geprint, boven de eerste positie van de datumaanduiding verschijnt een pijltje.

V
11/01/11
(voorbeeld)

De toets FEED zo vaak drukken totdat het gewenste cijfer wordt geprint.

V
21/01/11
(voorbeeld)

Om de tweede positie te kiezen de toets FEED drukken en gedrukt houden.

V
21/01/11
(voorbeeld)

De toets FEED zo vaak drukken totdat de gewenste dag wordt geprint.

V
25/01/11
(voorbeeld)

Om de maand en het jaar in te stellen als voormeld handelen.

Nadat alle posities worden gewijzigd de toets FEED drukken en gedrukt houden, daardoor wordt de modus instellen van datum/tijd verlaten.

De volgende opmerking verschijnt:

"Exit of date and time menu."

10. GLP-Verslag

Na de activering van de ON/OFF-schakelaar wordt de afdrukkop bewogen. Gedurende deze beweging de FEED-knop even indrukken. Aansluitend wordt de volgende verslag uitgewerkt en kan handschriftelijk aangevuld worden:

Documentatie van de justering (GLP)

Datum:	Tijd:
_____	_____
Weegschaal	_____
Fabrikant:	_____
Model:	_____
Serienummer:	_____
ID:	_____

Justeergewicht

<input type="checkbox"/> extern	<input type="checkbox"/> intern
Serienummer:	_____
Nominale waard:	_____
Klasse:	_____

Justering met succes doorgevoerd:

<input type="checkbox"/> ja	<input type="checkbox"/> neen

Verificateur:	_____
Handtekening:	_____

11. Vereiste voorwaarde voor opslag en gebruik van thermisch papier

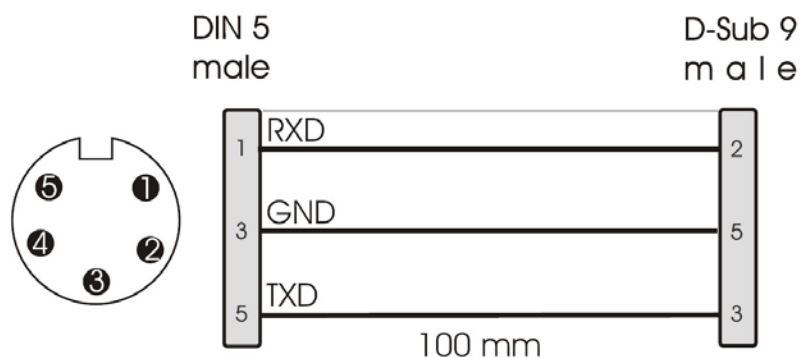
Bruikbaarheid op lange termijn van thermisch papier wordt door een correcte opslag gerealiseerd.

- i** Opslag:
- Donkere opslagplaatsen (geen vlak zonlicht)
 - Max. relatieve luchtvochtigheid 65%
 - Max. temperatuur 25°C

Bedrukt papier uitsluitend in volgende omstandigheden bewaren:

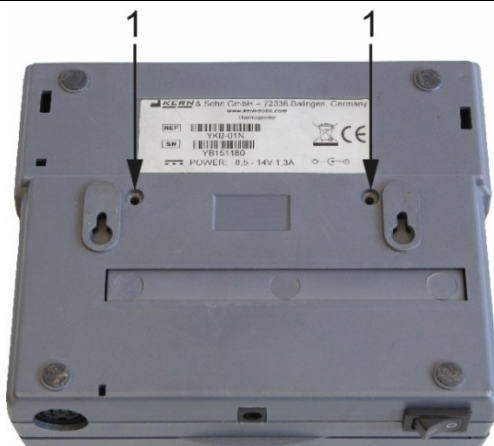
- i**
- Geen vlakke zoninstraling of intensief kamerlicht
 - Geen contact met alcohol, oplosmiddelen en gelijkaardige substanties (bijvoorbeeld lijmen)
 - Geen bewaring in PVC-hoezen
 - Opslagtemperatuur < 25°C.

12. Printerkabel

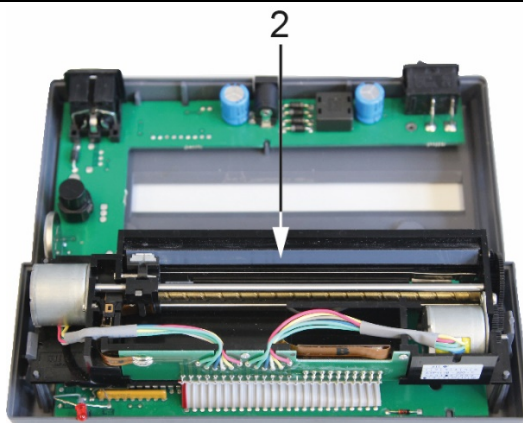


13. Reinigen

1. Draai de schroeven aan de achterkant van de printer los

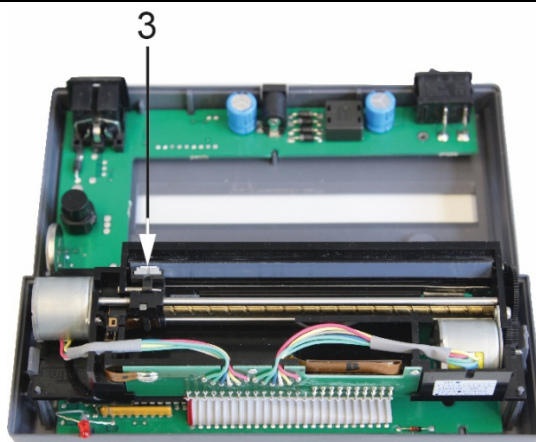


2. Reinig zorgvuldig de thermische strip met isopropanol



3. Let op tijdens het reinigen dat de printkop niet wordt aangetast.

WAARSCHUWING



14. Kleine hulp bij pannes

Symptoom	Remedie
De wijzer van de voeding is niet verlicht.	Nakijken, of het voedingsapparaat op de printer en op het stroomnet aangesloten is.
Papier komt niet tevoorschijn.	Nagaan, of het papier correct ingelegd werd, of de ingangssleuf van het mechanisme vrij is.
Het papier komt onbedrukt uit de printer:	Nakijken, of het papier met zijn thermisch gevoelige zijde tegenover de drukknop ingelegd werd, of de SW-schakelaars correct ingesteld zijn.
Er wordt niet afgedrukt en papier komt niet tevoorschijn	Nagaan, of de aansluitkabel aan beide zijden aangesloten is, of de printer de inschakeldiagnose afdrukt, of de SW-schakelaars correct ingesteld zijn.
Er worden verkeerde karakters afgedrukt	Nagaan, of de SW-schakelaars correct ingesteld zijn.
De afdruk is onduidelijk	<ul style="list-style-type: none">• Nagaan, of de bedrijfstemperatuur niet meer dan de toegestane waarde bedraagt, of het door de fabrikant aanbevolen papier gebruikt wordt.• Volg de instructies zoals in hoofdstuk 13 „Reinigen”

Indien de fout niet verholpen kan worden, richt u zich tot uw handelaar.